

# KURZANLEITUNG

## VIO 4K - Artikelnr. V701



ANALOG WAY®  
Pioneer in Analog, Leader in Digital

Wir danken Ihnen, dass Sie sich für **Analog Way** und den **VIO 4K** entschieden haben. Mit diesen einfachen Schritten können Sie innerhalb weniger Minuten Ihre neue **Video Processing Tool Box** installieren und nutzen. Entdecken Sie die Möglichkeiten des **VIO 4K** und der intuitiven Benutzeroberfläche, die entwickelt wurden, um alle Anforderungen der Signalbearbeitung und -konvertierung zu erfüllen.

### VERPACKUNGSIHALT

- 1 x **VIO 4K (V701)**
- 1 x Netzkabel
- 1 x Ethernet Crossoverkabel (zur Gerätesteuerung)
- 1 x Phoenix 5-polige Steckverbindung
- 1 x Webbasierte Software zur Steuerung (Web RCS) (im Gerät enthalten)
- 1 x Rack Montageset (Frontseite und Hinterseitenstütze)
- 1 x Bedienungsanleitung\*
- 1 x Kurzanleitung\*

\* Die Bedienungsanleitung und die Kurzanleitung sind auch unter [www.analogway.com.de](http://www.analogway.com.de) verfügbar.



Gehen Sie auf unsere Webseite, um Ihr(e) Produkt(e) zu registrieren und Informationen über neue Firmware-Updates zu erhalten:  
<http://bit.ly/AW-Register>

### ACHTUNG!

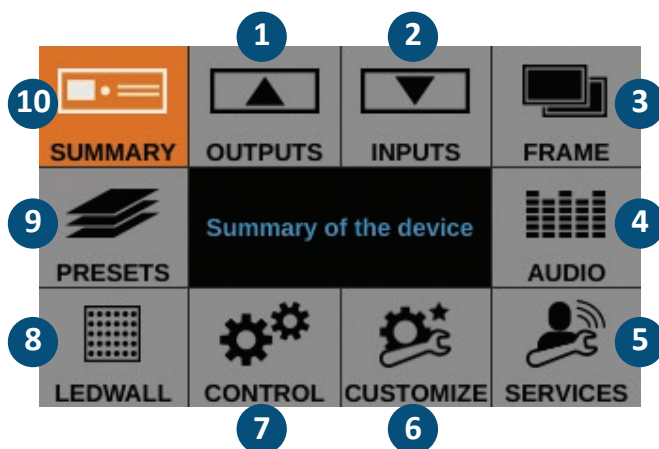
Eine zusätzliche Befestigung wie die Rack-Rückseite oder eine Gleitschiene wird für alle Montageanwendungen dringend empfohlen.

### QUICK SETUP UND BEDIENUNG

Anhand der Tasten auf der Gerätevorderseite können Sie Ihren neuen **VIO 4K** schnell selbst steuern und konfigurieren.

- Schalten Sie das Gerät EIN um die Menüstruktur auf dem Frontpanel anzuzeigen:

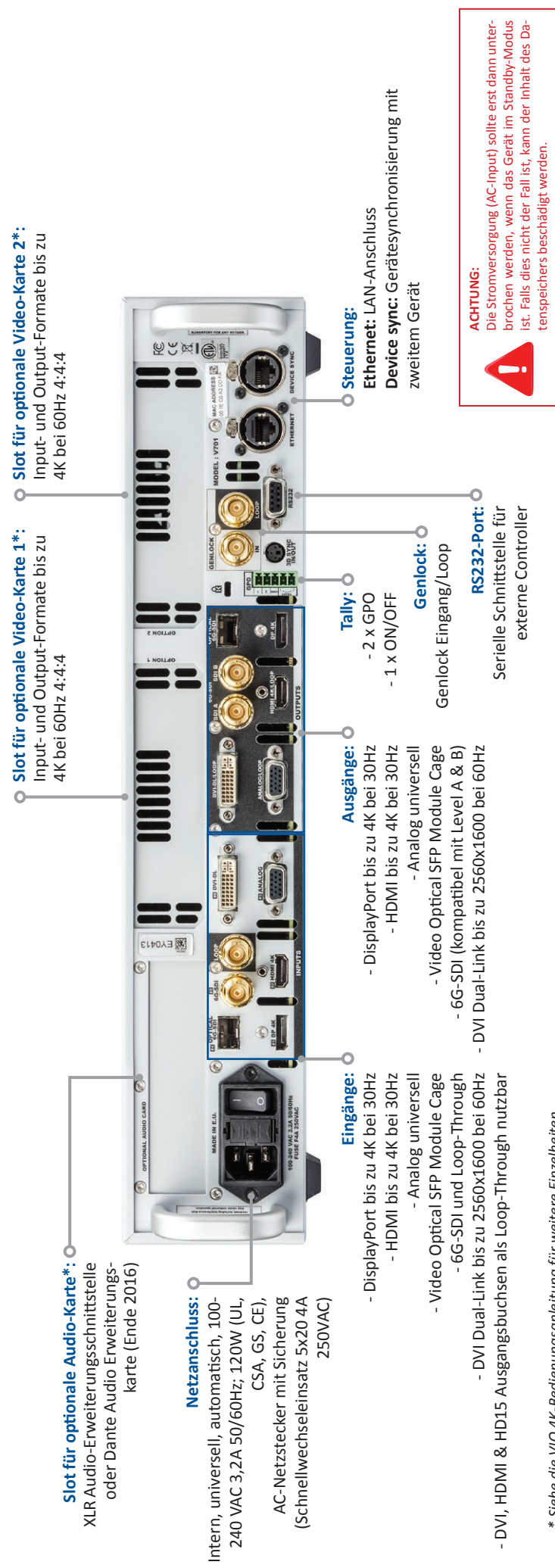
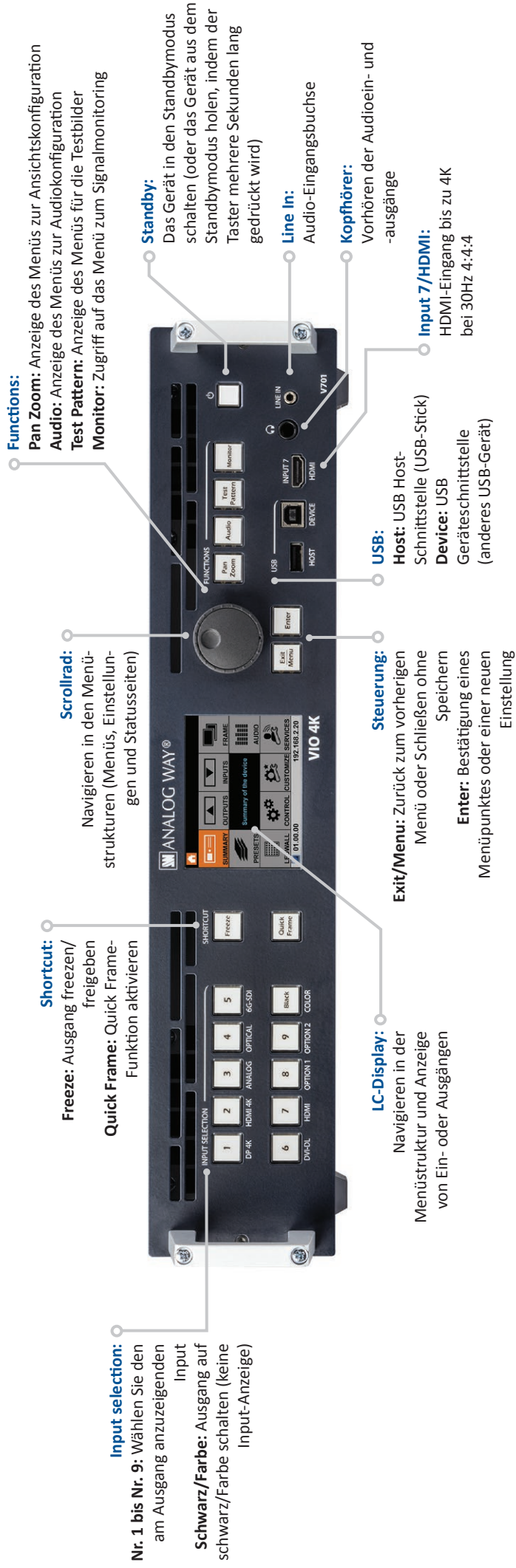
#### Vorderseitenmenüs auf dem LC-Display



1. Richten Sie Ihre Ausgänge und Ausgangsbuchsen ein
2. Richten Sie Ihre Eingänge und Eingangsbuchsen ein
3. Importieren Sie Frames und verwalten Sie die Frame-Funktionen
4. Richten Sie die Audiofunktion ein und verwalten Sie das A/V-Mapping
5. Greifen Sie auf technische Support-Informationen und Geräteeinstellungen zu
6. Erstellen Sie benutzerspezifische Formate, definieren Sie Übergänge, passen Sie die Hintergrundfarbe des Bildschirms an usw.
7. Verwalten Sie die Geräteeinstellungen und Steuerfunktionen wie LAN und die Safe Input Select-Funktion
8. Passen Sie die AOI (Area Of Interest) der LED-Wand an und richten Sie die Ansicht ein
9. Speichern und laden Sie voreingestellte Konfigurationen
10. Prüfen Sie Ihre aktuelle VIO 4K-Konfiguration

- Drehen Sie das **Scrollrad** an der Gerätevorderseite und drücken Sie auf die Tasten **ENTER** und **EXIT/MENU**, um in den Menüs zu navigieren und Ihre Konfiguration anzupassen.
- Wählen Sie den Input, der am Ausgang angezeigt werden soll, indem Sie die entsprechenden **INPUT SELECTION**-Taste betätigen oder verwenden Sie **SCHWARZ** für die Ausgabe der Bildschirm-Hintergrundfarbe.

# VIO 4K - ARTIKELNR. V701 / BESCHREIBUNG DER VORDER- UND RÜCKSEITE



**ACHTUNG:**  
Die Stromversorgung (AC-Input) sollte erst dann unterbrochen werden, wenn das Gerät im Standby-Modus ist. Falls dies nicht der Fall ist, kann der Inhalt des Datenspeichers beschädigt werden.

\* Siehe die VIO 4K-Bedienungsanleitung für weitere Einzelheiten

# BEDIENÜBERSICHT

## BEDEUTUNG DER TASTENFARBEN

- Rot leuchtend:**  Input, Funktion oder Shortcut aktiv
- Grün leuchtend:**  Input, Funktion oder Shortcut verfügbar
- Blinkend:**  Initialisierung des Geräts
- AUS:**  Input, Funktion oder Shortcut nicht verfügbar

## AUSGANGSKONFIGURATION

Öffnen Sie das **OUTPUT**-Menü, im Ihre Ausgänge zu konfigurieren.

### Output format and rate:

- Wählen Sie das Format und den Geschwindigkeitsmodus und passen Sie anschließend die Formateinstellungen entsprechend an.
- Öffnen Sie das Menü **CUSTOMIZE** und erstellen Sie Ihr eigenes **benutzerdefiniertes Format** wenn das erforderliche Format in der Liste der voreingestellten Ausgangsformate nicht vorhanden ist

**TIPP:** Versuchen Sie, die native Auflösung Ihrer Bildschirme/Projektoren zu verwenden, um zusätzliche Skalierungen zu vermeiden.

### Area of interest:

Passen Sie den aktiven Bereich Ihres Bildschirms an das Ausgangsformat an.

### Image correction:

- Passen Sie die Gammakorrektur Ihres Ausgangs an (besonders nützlich bei der Konfigurationen einer **LED-Wand**).
- Verwenden Sie die erweiterte Farbanpassung wie Farbtemperatur, Helligkeit und Kontrast, um die Feinjustierung für Ihren Ausgang vorzunehmen.

## EINGANGSKONFIGURATION

- Öffnen Sie das **INPUT**-Menü, um eine Übersicht über alle Eingänge und deren Zustand zu erhalten.
- Wählen Sie **AUTOSET ALL**, um die automatische Erfassung aller Buchsen an allen Inputs zu starten.

### Input settings:

- Wählen Sie einen Eingang, um diesen individuell zu konfigurieren.
- Öffnen Sie das **“Plug Settings“ Menü**, um den Typ des Eingangssignals für jede Buchse zu wählen, die HDCP-Verschlüsselung zu aktivieren oder zu deaktivieren und die bevorzugten EDID-Formate des Eingangs zu verwalten.
- Öffnen Sie das **“Image Settings“ Menü**, um das Eingangssignal zu optimieren und das Seitenverhältnis sowie die Größe des Bildes zu korrigieren.

**TIPP:** Croppen Sie zuerst das Bild und stellen Sie dann mittels der „Display Aspect Ratio“ das korrekte Seitenverhältnis wieder ein.

## AUDIOMANAGEMENT

### Audio in & out settings:

- Konfigurieren Sie die Audiofunktion unabhängig vom Videosignal:
- Verwalten Sie bis zu 4 eingebettete Kanalpaare pro Eingang/Ausgang
  - Konfigurieren Sie das Aux-Audio für jedes Audiopaar.
  - Konfigurieren Sie das Audiovorhören und überprüfen Sie Ihren Inhalt über den Kopfhörerausgang

### A/V-Mapping:

Wählen Sie einen A/V-Mapping-Modus um einen Audio-Stream zum Ausgang zu mappen (Embedded Audio über A/V-Mapping):

- **Follow mapping mode:** Der Audioinhalt des Ausgangs folgt dem A/V-Mapping des gewählten Eingangs.
- **Direct routing mode:** Der Audioinhalt des Ausgangs wird fest eingestellt, unabhängig von dem gewählten Eingang.

**TIPP:** Verwenden Sie den Modus **„Follow mapping“** um Audio-Streams und Eingangsbuchsen zu mappen, und konfigurieren Sie das A/V-Mapping Ihrer Eingänge

## EINSTELLUNG DER ANSICHT

Konfigurieren Sie die **Ansicht** („View“) Ihrer Eingänge am Bildschirm:

- Verwenden Sie die Funktionen **Pan** und **Zoom** und positionieren Sie Ihre Ansicht auf dem Bildschirm.
- Wenden Sie **Farbeffekte** an oder ermöglichen Sie eine **Flip-Bewegung** auf der Ansicht eines Live-Inputs.
- **Speichern** Sie Ihre Einstellungen und rufen Sie sie später für einen beliebigen Eingang über die **View Bank** wieder auf.
- Erstellen Sie **Presets** für Ihre Eingangs- und Ansichtskonfigurationen, um sie später einfach im Betrieb zu laden.

## QUELLENEINSTELLUNG

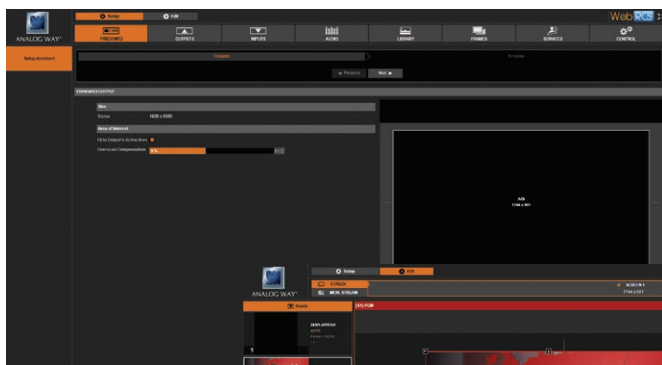
- **Freezen** Sie den Ausgang und überwachen Sie die Eingänge und Ausgänge auf dem **LC-Display** am Frontpanel.
- Passen Sie den **Übergangstyp** und die **Übergangsdauer** an, um weich zwischen verschiedenen Eingängen umzuschalten.
- Verwenden Sie **Frames** für den Übergang mittels Frames oder aktivieren Sie die **Quick Frame**-Funktion um schnell einen Frame am Ausgang anzuzeigen.
- Wählen Sie einen Eingang zur Anzeige auf dem Ausgang, indem Sie die entsprechende **INPUT SELECTION**-Taste betätigen.

**TIPP:** Schalten Sie die **Safe Input Select** Funktion im Menü „Front Panel“ ein, um die Auswahl von Eingängen ohne Signal zu blockieren.



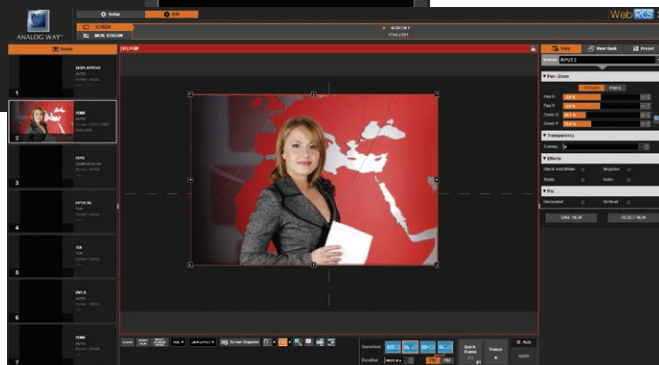
Sie können die **Web RCS**-Oberfläche zur Steuerung und Konfiguration Ihres **VIO 4K** von einem Rechner oder Tablet über ein LAN- oder USB-Netzwerk verwenden.

## Web RCS-Oberfläche in Ihrem Web-Browser



## KONFIGURATIONSMENÜ (SETUP)

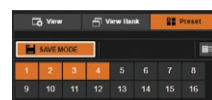
- Konfigurieren Sie Ihre Ausgänge und erstellen Sie benutzerdefinierte Formate
- Konfigurieren Sie Ihre Eingänge und Eingangsbuchsen
- Konfigurieren Sie die Audiofunktion und verwalten Sie das A/V-Mapping
- Importieren Sie Frames und verwalten Sie Frame-Funktionen
- Erhalten Sie technische Support-Informationen
- Verwalten Sie die Geräteeinstellungen und die Steuerungsfunktionen



## BEARBEITUNGSMENÜ (EDIT MENU)

Bringen Sie alles am Bildschirm zusammen:

- Schneiden Sie die Ansicht zurecht und positionieren Sie diese
- Speichern und öffnen Sie Ansichtseinstellungen
- Speichern und öffnen Sie Voreinstellungen
- Überwachen Sie Eingangsquellen
- Wählen Sie Eingänge
- Verwalten Sie Übergänge
- Freezen Sie Ausgänge ein
- Zeigen Sie Quick Frames an



Die **Web RCS**-Bedienoberfläche ist in Ihrem **VIO 4K** enthalten, Sie benötigen daher nur einen Web-Browser und ein Standard-LAN (oder eine Ethernet- oder USB-Verbindung) für den Anschluss.

### Verbindung zum Web RCS (LAN)\*

Verbindung zum Web RCS Ihres **VIO 4K** über ein Standard-LAN-Netzwerk:

1. Verbinden Sie Ihren Rechner über das im Lieferumfang enthaltene Ethernet-Kabel mit dem **VIO 4K**
2. Öffnen Sie auf Ihrem Rechner einen Flash®-Player kompatiblen Web-Browser
3. Geben Sie in diesem Web-Browser die IP-Adresse Ihres **VIO 4K** ein (sie wird auf dem LCD-Display auf der Gerätevorderseite angezeigt).

Die Web RCS-Verbindung sollte hergestellt werden.

**Manuelle Konfiguration:** Wenn Ihr Rechner nicht für den DHCP-Modus (automatischer IP-Bezug) eingestellt ist, müssen Sie das Netzwerk von Hand konfigurieren, um die Verbindung herstellen zu können:

(1) Konfigurieren Sie Ihren **VIO 4K**

1. Öffnen Sie **Control > Connection > LAN Setup** am Frontpanel
2. Schalten Sie die Funktion „**IP über DHCP erhalten**“ aus.
3. Ändern Sie die LAN-Einstellungen Ihres **VIO 4K**, z.B.:

- **IP-Adresse:** 192.168.2.140
- **Netmask:** 255.255.255.0
- **Gateway:** 192.168.2.160

4. Wählen Sie **Apply**, um die neuen Einstellungen zu speichern und zu übernehmen.

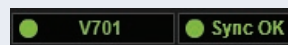
(2) Konfigurieren Sie den LAN-Adapter Ihres Rechners

1. Öffnen Sie die Konfiguration Ihres LAN-Adapters
2. Geben Sie Ihrem Rechner eine IP-Adresse im gleichen Netzwerk und Subnet wie Ihr **VIO 4K**, z.B.:

- **IP-Adresse:** 192.168.2.16
- **Netmask:** 255.255.255.0
- **Gateway:** 192.168.2.150

Sie sollten jetzt die Verbindung herstellen können.

Wenn die Verbindung hergestellt wurde, wird die Web RCS-Oberfläche in Ihren Web-Browser geladen. Die 2 Icons in der unteren rechten Ecke des Bildschirms zeigen an, dass das Web RCS betriebsbereit ist:



- **V701:** Wird grün, wenn die Verbindung hergestellt ist
- **Sync OK:** Wird grün, wenn das Web RCS die Synchronisierung abgeschlossen hat.

Wenn Sie Probleme bei der Synchronisierung haben, können Sie versuchen, den Cache zu leeren und die Seite aufzufrischen (Tastenkombination STRG+F5 bei den meisten Browsern).

\* Bitte ziehen Sie die Bedienungsanleitung zu Rate, um die Verbindung über USB herzustellen.

## GEWÄHRLEISTUNG UND KUNDENDIENST

**Analog Way** bietet für dieses Gerät 3 Jahre Garantie auf Teile und Arbeitsleistung. Diese Gewährleistung gilt nicht für Defekte, die durch Fahrlässigkeit, Umbauten, Spannungsspitzen, Missbrauch (Sturz/Quetschen) und/oder sonstige unübliche Schäden verursacht wurden. Im Fall einer Fehlfunktion wenden Sie sich bitte an Ihren örtlichen **Analog Way**-Kundendienst.

## WEITERE INFORMATIONEN ZUM VIO 4K

Weitere Einzelheiten zu Features, Funktionen und Verfahren erhalten Sie im **VIO 4K**-Benutzerhandbuch oder auf unserer Webseite unter [www.analogway.com.de](http://www.analogway.com.de)